

مؤشرات عن مراحل الوفاة لوفاة

وفاة حديثة FRESH

تتوقف الدورة الدموية وينصرف الدم إلى الأجزاء السفلى من الجثة، مما يؤدي إلى تلوّن أزرق، تصبح الأنسجة العظمية تدريجياً أكثر صلابة. تبدأ الإنزيمات الخلوية في تحطيم الأنسجة.

الانتفاخ BLOAT

تبدأ الغازات بالتجمع داخل الجسم وتجر السوائل على الخروج من الجروح وفتحات الجسم. يمكن أن يؤدي ضغط الغازات والسوائل إلى تمزق الجلد.

التحلل النشط ACTIVE DECAY

تدخل اليرقات والكانينات الحية الدقيقة الهوائية إلى الجسم، حيث تتغذى على أنسجة الجسم، وتغادره وتعود إليه أثناء مرورها بمراحل دورة حياتها. تتراكم السوائل حول الجسم، مصحوبة بروائح قوية.



التحلل المتقدم ADVANCED DECAY

ترك اليرقات الجسم في حالة تحلل متقدم، مع زيادة مقابلة في كربون التربة والمواد المغذية مثل الفوسفور والكالسيوم والمغنيسيوم و - بشكل خاص - النيتروجين.

البقايا الجافة DRY REMAINS

يختفي كل النسيج الرخو، ولا يتبقى سوى الغضاريف والعظام. قد يكون هناك زيادة في نمو النبات نتيجة للمغذيات الإضافية في التربة.



تغيرات الجسم بعد الوفاة

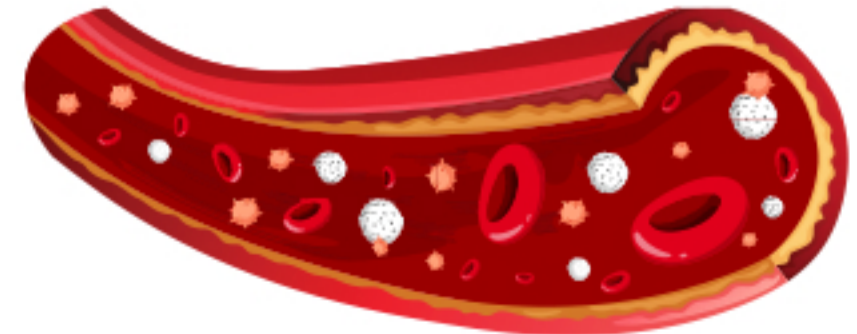
1 تصلب الموت

تبيس العضلات بعد الوفاة RIGOR MORTIS

بعد 1-2 ساعة من الوفاة:
- يبدأ تصلب الموت.
- تتأثر العضلات الصغيرة أولاً (عضلات الوجه، الأصابع).

بعد 8-12 ساعة من الوفاة:
- يصبح الجسم في حالة تصلب كامل.
- تتأثر العضلات الأكبر، مثل الذراعين والجذع.

بعد 24-48 ساعة من الوفاة:
- تتحلل أنسجة العضلات (تتفغن) مما يؤدي إلى عودة العضلات إلى التراخي مرة أخرى.
- تتأثر أكبر عضلات الجسم الموجودة في الساقين.



2 ترسب الدم

في أطراف الجسم السفلى بعد الوفاة نتيجة الجاذبية LIVOR MORTIS

بعد 1-2 ساعة من الوفاة:
- يبدأ ظهور ترسب الدم.

بعد 6-8 ساعات من الوفاة:

- يصبح ترسب الدم ثابتاً، مما يعني أن الدم قد صيغ الجلد بشكل دائم. لن يتغير عند لمس أو تحريكه.



3 برودة الموت

خسارة درجة حرارة الجسم بعد الوفاة ALGOR MORTIS

مرحلة التبريد السريع:

(بعد 2-3 ساعات من الوفاة)
- يبرد الجسم بمعدل يتراوح بين 1 درجة مئوية إلى 1.5 درجة مئوية في الساعة.

مرحلة التبريد البطيء:

- بعد التبريد السريع الأولي ويمكن أن تستمر لعدة ساعات.
- يبرد الجسم بمعدل أبطأ، ويتناسب تدريجياً مع درجة حرارة البيئة المحيطة.

إجمالي فقدان الحرارة:

- يصعب تحديد كمية دقيقة لفقدان الحرارة لأنه يعتمد على عدة عوامل (درجة حرارة المحيط، حجم الجسم، الملابس، سبب الوفاة).

- يمكن أن يفقد الجسم من 15 درجة مئوية إلى 20 درجة مئوية في غضون الـ 12 ساعة الأولى بعد الوفاة.